

## L'agenda

### Deux expositions vous attendent à l'enclos

Villa dans les pins (jusqu'au 31 août)  
Patrimoine industriel (jusqu'au 21 septembre)

#### Le mercredi 13 Août

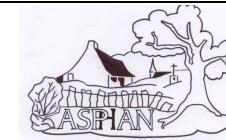
Concert du trio de harpe « les Fileuses de Nuit »  
21h à l'enclos du Vieux-Bourg. 5 €

#### Le samedi 20 septembre

Balade aux lampions  
RDV à 21h aux étangs Jean Guyon (route de Rennes).  
(Balade gratuite – Lampions payants.)

Bulletin rédigé et imprimé par l'ASPHAN.  
Directeur de la publication Brieuc Ségalen.

# ASPHAN



**Association de Sauvegarde du Patrimoine  
Historique et Artistique de Nozay et de sa région**  
25, rue du Vieux-Bourg - 44170 Nozay - Tél : 02 40 79 34 29  
E-mail : [asphanozay@aol.com](mailto:asphanozay@aol.com)  
Site Internet : [WWW.asphan.fr](http://WWW.asphan.fr)

## Bulletin de liaison N°22 Août 2008

### **Une visite attendue**

Pour la première fois depuis 2004, M. Prunet, architecte en chef des Monuments Historiques, est venu faire une petite visite à l'église du Vieux-Bourg le 11 juin.

L'ASPHAN en a profité pour lui expliquer combien il était important de faire quelques « menus travaux » avant d'attaquer la réfection du chœur. La demande est modeste : un plancher technique, l'obturation des baies et une électrification sommaire de la nef, afin de pouvoir mieux accueillir un public toujours plus nombreux.

Un prochain contact est prévu en septembre, et la commission « Enclos du Vieux-Bourg » travaille d'ores et déjà à l'élaboration d'un projet cohérent et surtout très convaincant.

**Ca.P.**

## Les Grosses têtes de l'ASPHAN

Tout d'abord une pensée très amicale pour Catherine Paliès. Présidente de l'ASPHAN depuis 2003. Pendant ces cinq années, elle a porté nos projets, des histoires en bleu et en vert ... Merci Catherine !

Trois nouvelles recrues viennent étoffer le conseil d'administration ! Bienvenue à Catherine Gautier, Danièle Chrétien et Eugène Lemaitre. Leurs aides sont précieuses pour l'équipe déjà constituée de Françoise Crochard, Christiane Lasnier, Vanessa Jorat, Brigitte Seznec, Yohann Gourdon, Jean Lizé, Daniel Nouvel et les membres du bureau. Celui-ci dirige d'une main experte, cette bande de passionnés. José Teffo et Magali Baussant ont repris les postes de trésoriers, Catherine Paliès et Daphné Collin sont les nouvelles secrétaires. Et aux manettes, pour chapeauter le tout, le duo de vices-

présidents est constitué de Catherine Lizé et d'Yvan Teffo. Ils soutiendront et aideront Briec Ségalen dans sa mission de président de l'ASPHAN.

Les 8 commissions de l'ASPHAN existent toujours et vous pouvez vous y inscrire. Elles sont ouvertes à tous les adhérents. La commission animation est pilotée par Danièle C., le groupe Histoire par Yohann, l'Atelier Généalogie par Vanessa, la commission carrière par Daniel N., le pôle culturel par Yvan, la commission travaux par José et la commission image du patrimoine par Daphné. Si l'Atelier schiste n'a pas de référent cette année, cela ne l'empêche pas de fonctionner tout les 15 jours !!!

Notre bande d'irréductibles gaulois est prête à déplacer des menhirs.... Voici une partie des projets présentés lors de l'assemblée générale :

## FESTIVAL GRAINES D'AUTOMNE

L'ASPHAN propose trois animations :

### Itinérance poétique et musicale

c'est une randonnée d'environ sept km sur le chemin de la Pierre Bleue, avec des lectures choisies au gré des haltes ainsi que des chansons interprétées par le groupe « nos airs d'antan » et suivie d'un goûter exotique à l'enclos du Vieux Bourg.

Rendez-vous le samedi 18 octobre à 14h à l'enclos.

### 1,2,3 Georges ?

Courtes pièces à deux interprètes, extraite des « Diablogues » et dont la seule prétention est de faire rire sans bêtise.

Interprétés par Claude Cottineau et Patrick Joly.

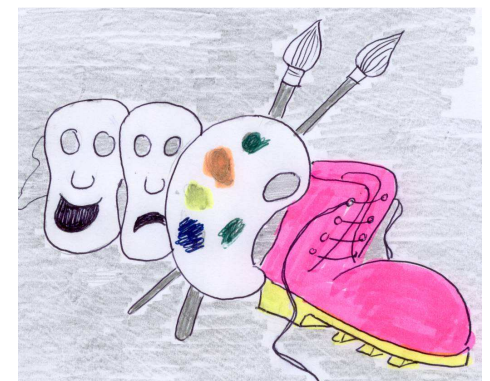
**Public : jeunes et adultes**

Entrée : 5 € au Mil'lieu.

Espace culturel du Mil'lieu  
La Grigonnais Samedi 25 octobre à 20h30

Maryvonne Le Roy Arnaud exposera durant le festival Graines d'Automne du 11 au 26 octobre dans l'enclos de l'ASPHAN.

Elle transmet dans sa peinture, ses qualités faites de sincérité et de fidélité à une nature aimée. Ses toiles sont inspirées de paysages paisibles et verdoyants avec tout le respect que cette amoureuse de la terre porte à la nature.

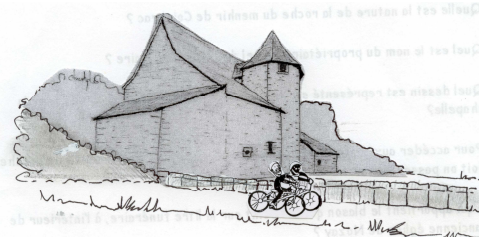


**D.C.**

## Wogenscky ?

Connaissez vous André Wogenscky ? Non ? Et bien, nous vous attendons, cet été à l'enclos du Vieux-Bourg pour découvrir cet architecte collaborateur de Le Corbusier. Du 1<sup>er</sup> juillet au 31 août, une exposition réalisée par le CAUE (Conseil d'Architecture, d'Urbanisme et de l'Environnement) vous fera découvrir la villa moderne que l'architecte imagina et réalisa dans la pinède de Saint-Brévin-l'Océan. Visite gratuite aux heures d'ouverture de l'enclos.

**C.P.**



## Un été à la carte !

Il y en a pour tous les goûts ! Ceux qui ont eu envie de faire du vélo sont venus le samedi 19 juillet pour la rando des manoirs. Sur un trajet de 25 km 20 personnes ont découvert le charme de la campagne nozéenne et les nombreux manoirs des 15<sup>ème</sup> et 16<sup>ème</sup> siècles. qui la parsème.

Pour les enfants qui ont eu envie de tailler la pierre, nous avons aussi la solution. Deux stages de trois jours leur permettaient de se familiariser avec les outils du tailleur et de comprendre l'extraction et l'utilisation de la pierre bleue.

**C.P.**

## L'ASPHAN sur la toile

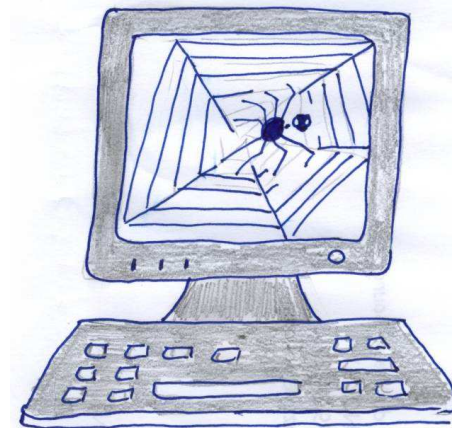
Le site Internet de l'Asphan est enfin en ligne. Vous y trouverez des informations relatives à la vie de l'association, ainsi que des éléments historiques et patrimoniaux du « pays de la pierre bleue ». Celles-ci seront progressivement étoffées et enrichies par les travaux de la commission histoire.

Allez passer un agréable moment sur ce site ([WWW.asphan.fr](http://WWW.asphan.fr)) et donnez nous votre avis pour que nous puissions encore l'améliorer !!

**C.P.**

## À vos crayons...

Si vous avez un article, un message ou une annonce à communiquer aux adhérents de l'ASPHAN transmettez-les à Christophe. Ils paraîtront dans le bulletin n° 23 en janvier 2009.



## Création et patrimoine

C'est le thème des Journées Européennes du Patrimoine qui auront lieu les 20 et 21 septembre. Comme d'habitude les sites de la carrière et de l'enclos seront ouverts de 10h00 à 18h00 les deux jours sans interruption. La soirée de samedi sera pleine de surprises lumineuses. Venez nombreux à la balade aux lampions (voir agenda en page de couverture).

**C.P.**



### **L'apéro lecture « Rouge cerise et Pierre bleue » a enchanté le public.**

Vendredi 30 mai, au sein de l'ancienne église du Vieux-Bourg, un spectacle où se mêlaient : lectures et chansons, a enthousiasmé environ une cinquantaine de personnes.

L'installation d'un décor à dominante rouge et bleue avec un éclairage tamisé a transformé la nef et servi de scène où s'est déroulé le spectacle.

La soirée s'est poursuivie en chansons, avec le groupe « nos airs d'antan » autour d'un apéro dînatoire dans la convivialité et la bonne humeur.

### **L'apéro lecture « Veillée au coin du feu »,**

vous sera proposée le vendredi 5 décembre à 20h30 à l'enclos du Vieux-Bourg.

Des pierres qui murmurent...  
Des murs qui écoutent...

Il s'agit d'un biblio-concert, avec textes, chansons, musiques, interprétés par cinq lecteurs, trois musiciens, cinq chanteurs.

Vous êtes invité(e)(s) à venir partager cette veillée aussi éclectique que tendre, vagabonde et non dénuée d'humour et à terminer la soirée par une dégustation de crêpes, de galettes autour d'une bolée de cidre. Entrée gratuite, participation à la chaussette.

**D.C.**

Côté église : Encore à l'état de gestation, un plancher permettrait de recevoir le public et des expositions dans de meilleures conditions. C'est un projet que nous soumettrons à l'architecte des MH (250 m<sup>2</sup> pour recouvrir la nef et les transepts. La fermeture des fenêtres est aussi à l'étude, ainsi que l'achat de matériel pour l'éclairage.

Côté carrière : nous poursuivrons l'aménagement pour l'accueil des personnes à mobilité réduite, la création de bancs l'entretien et la fin de la scénographie. A plus long terme, nous continuons nos projets de Centre d'Interprétation du Patrimoine et de sentier d'interprétation, sans oublier la restauration du chœur. Enfin pour faire vivre ces lieux, diverses animations se poursuivent :  
Vid'Atelier, Graines d'Automne, expositions, ... .

**C.L. et C.P.**



## Le patrimoine industriel de Nozay

Prés, champs, fermes, vaches, cochons, poulets, Nozay se conjugue avant tout à la mode paysanne. Si l'agriculture a marqué et marque encore notre environnement, il n'en reste pas moins vrai que notre commune et l'industrie ont fait et font toujours bon ménage.

Au plus loin que l'on remonte, l'extraction de la pierre bleue semble toujours avoir été présente dans l'histoire. Et tout naturellement, c'est à cette pierre que l'on pense en évoquant le passé « minier » de Nozay. Ce fût la principale extraction mais pas la seule. Carrière de granit, sablières, mines de fer et d'étain (depuis l'antiquité) parsèment le territoire. La transformation des produits agricoles est l'autre source importante de notre patrimoine industriel. Nozay lui doit la cidrerie, la laiterie, l'abattoir, la tannerie, les moulins, les

minoteries. Il reste encore une charcuterie industrielle et un atelier de découpe fidèles à cette tradition.

D'autres formes d'industries, souvent originales voire pointues, rappellent que des nozéens ont su être très innovants ! Pour preuve, l'exploitation de l'eau de source, les imprimeries, les fabriques de pantoufles ou de sécateurs, la confection de sacs plastiques ou de bouquets secs, la fabrication de vêtements de travail, la transformation du bois.

L'expo du 15 juin présentée à l'occasion de la Journée du Patrimoine de Pays, rappelait tout cela. Elle n'était pas une fin en soi mais avait plutôt pour objectif de recueillir les témoignages, documents ou objets parlant du patrimoine industriel passé et présent afin d'enrichir les archives de l'association. Etoffée et plus illustrée, cette expo restera pendant tout l'été dans la maison de l'ASPHAN et sera accessible aux heures d'ouvertures au public. **Y.T.**

## Histoire de tigre de Dario Fo

« Histoire du tigre » mise en scène par Jean-Louis Le Berre, écrite par Dario Fo à partir d'un conte chinois, présente l'histoire d'un tigre, animal réputé vaillant, fier, et intraitable, que des bureaucrates veulent mettre en cage.

Jean-Louis Le Berre, le comédien se métamorphose dans la tradition de l'acteur-roi, batelier, forain, arlequin...

Un théâtre à l'écriture dramatique qui nous foudroie de rire une grande performance !

Tout public à partir de 6 ans  
Durée : 1h  
Tarif : 3€  
Enclos du Vieux-Bourg  
Samedi 27 septembre  
à 15h.

**D.C.**



## Paroles de femmes

La compagnie de théâtre «Poisson Lune» de Sartrouville revient une nouvelle fois « au pays de la pierre bleue » pour présenter son spectacle «Paroles de femmes».

Ce spectacle est un morceau de notre vie quotidienne : rieur et triste, il nous rappelle sans cesse à notre humanité.

Ce théâtre profondément humain où le public valse entre l'humour et la gravité, interprété par neuf comédiens, est bourré de sensibilité ; une ondée d'émotion dont il faut s'arroser. Le spectacle est suivi d'une dégustation gourmande.

Public : adultes

Durée : 1h30

Tarif Plein 7€

Tarif réduit 5€

Enclos du Vieux-Bourg  
samedi 27 septembre  
à 20h30

**D.C.**

## La Carrière du Parc

Après le succès lors de son inauguration aux journées du patrimoine 2007, la carrière du Parc vient de rouvrir ses portes pour la saison touristique de l'été 2008.

Ce dimanche 15 juin, jour du patrimoine industriel, 180 visiteurs sont venus admirer ce lieu de mémoire et d'extraction de pierre bleue, dans son écrin de verdure et de nature préservée, ainsi que l'exposition préparée par l'ASPHAN sur le patrimoine industriel de Nozay. Les visiteurs, surtout les nozéens, ont été très intéressés par les photos et les documents présentés (merci à ceux qui nous les ont prêtés et nous ont aidés dans nos enquêtes). De l'avis de tous, cette exposition ne demande qu'à s'enrichir.

Afin de rendre plus accessible une grande partie du site, aux personnes à mobilité réduite, un entrepreneur est venu gratuitement le lundi 21



## La vie à Nozay en 1916 lecture du verso d'une carte postale.

Nozay le 24-11-1916  
Bien Chère M.....

Tu peux envoyer ta bonne vendredi soir ou samedi matin, chercher 2 petits paquets que nous avons mis pour toi dans notre caisse à Melle T.....Toute la semaine nous avons courus les magasins pour te procurer davantage de beurre, mais en vain; la campagne en apporte beaucoup moins en ce moment. Puis il en est enlevé énormément par l'intendance militaire à des prix élevés si bien que nous même nous n'en avons pas la moitié de ce qu'il nous faudrait. Pour la volaille idem, des centaines de poulets étaient enlevés lundi par des officiers d'intendance pour Blain, Nort ; etc.. ....nos bonnes d'ici en restent babas...mais ne nous en rapportent point. Je ne sais même pas si tu trouveras bien bon celui que nous t'envoyons, tu seras

peut-être obligée de t'en servir pour ta cuisine, il vient cependant d'une bonne ferme. Enfin, chère M.....nous regrettons ne pouvoir en ce moment t'en envoyer plus, car tu aurais pu en garder d'une semaine pour l'autre. Si nous avons l'occasion de retourner à Nantes nous t'en porterions. Nous joignons un petit sac de haricots pour l'amateur B.....il paraît que c'est son régal ?... C'est une espèce petite mais très bonne et produisant beaucoup, c'est pourquoi nous servons de ceux-là. A part cela « quoi de neuf » Nous sommes en ce moment en « grande lessive » un train-train en cette saison, Dieu merci nous avons un temps superbe et tout va bien.

Espérant que vous êtes tous en bonne santé, toute la famille s'unit à moi pour vous assurer de nos meilleurs sentiments d'affection et vous renouveler nos bons souvenirs.

A.....  
A bientôt te lire ?

juillet, niveler et stabiliser les chemins (à nous la prise en charge du gravier)....ce jour là et quelques jours avant pour préparer le terrain, des bénévoles sont intervenus.

Rappel des jours et horaires d'ouverture de la Carrière du Parc jusqu'au 21 septembre.

### Mercredi et Samedi de 15h à 19h

pour des visites libres et

gratuites ou des visites accompagnées, commentées et payantes.

De plus, grâce aux ahérents bénévoles de l'ASPHAN, la carrière sera ouverte tous les **dimanche après-midi de l'été de 15h à 19 h** pour des visites libres gratuites; une jolie balade pour tous et près de chez vous. Nous faisons appel aux bonnes volontés qui veulent bien tenir des permanences .

**D.N.**



## Extrait de l'interview de Vincent Simon

### La fin de la pierre bleue dans la construction !

« C'est vers 1935 que la pierre bleue n'a plus été utilisée pour toutes les constructions de maison d'habitation, d'étable, cellier et grange.

C'était le parpaing qui la remplaçait, mais qui n'avait pas la confiance des gens.

La rumeur disait que dans la construction d'une étable, faite en parpaing il n'était pas certifié que ce mur résiste au bétail, qui avait ses attaches dans ce mur.

La préparation de la construction en pierre bleue débutait, par les fondations, creusées à la pelle et à la pioche, ensuite il fallait aller chercher un tombereau de chaux (roche) cuite au four à Chaux à Erbray (44).

Cette roche non cuite était déposée dans un trou en terre, puis arrosée jusqu'à ce qu'elle devienne pâteuse, on l'appelait « chaux grasse ». Mais il lui fallait un allié, c'était le sable extrait dans les terres le long du cours du Don.

Le mélange de chaux et de sable faisaient le liant le (mortier) dans la construction du mur en pierre bleue que l'on appelait en ce temps là « pierre verte ». La chaux et le sable étant sur place. La personne qui faisait construire demandait à ses voisins et amis de venir lui faire un transport de pierres.

J'ai vu jusqu'à treize chartiers le même jour.

Le cheval attelé sur un tombereau qui faisait un mètre cube de contenance. J'ai rarement vu des bœufs charroyer la pierre. Le cheval à ce moment là

était réservé pour faire les travaux légers à la ferme, le transport et aussi la voiture pour les sorties dans la famille.

Mon village était situé à six kilomètres des carrières de pierres bleues, les charretiers faisaient deux tours aux carrières dans la journée. Un tour le matin, un bon repas le midi bien arrosé avec cidre, liqueur, et une goutte (eau de vie de cidre) l'autre l'après-midi c'était une journée joyeuse et gratuite pour la personne qui faisait construire.

Alors débutait la construction, le maçon montait son mur avec cette pierre bleue et son liant

(le mortier) Les maçons avaient 4 ou 5 maisons en chantier, quand le maçon n'avait plus de pierres à employer, il allait travailler sur ses autres constructions qui, elles étaient ravitaillées en pierres, et le cycle de transport de pierres recommençait jusqu'à ce que la maison soit terminée, ce qui demandait au moins deux ans pour construire une maison. C'est ainsi qu'ont été construites nos maisons qui ont bravés biens des siècles et qui peuvent en affronter d'autres. »

### V. Simon

